

თათია ღვინდარიძე

თბილისის აპოლონ ქუთათელაძის სახელობის სახელმწიფო სამხატვრო აკადემია

თბილისის სახელმწიფო სამხატვრო აკადემიის შენობის შესახებ

ვისაც ოდნავ მაინც გულთან ახლოს მიაქვს ქართული ხელოვნება, შეუძლებელია, თბილისში სამხატვრო აკადემიის, უძველესი უმაღლესი სასწავლებლის, არსებობის შესახებ არაფერი სმენოდეს. ბევრმა ისიც იცის, რომ იგი საქართველოს დედაქალაქის ერთ-ერთ ღირსშესანიშნავ ისტორიულ ნაგებობაშია დაბინავებული.

ვიდრე თბილისის აკ. ქუთათელაძის სახელობის სახელმწიფო სამხატვრო აკადემიის შესახებ ვისაუბრებდეთ, ორიოდ სიტყვა უნდა ვთქვათ მისი ამჟამინდელი შენობის შესახებ, რომელიც სასწავლებლის დაარსებამდე დაახლოებით ნახევარი საუკუნით ადრე აშენდა.

დღევანდელი სამხატვრო აკადემიისა და მისი მიმდებარე უბნების განაშენიანების ამბავი თბილისის განვითარების ისტორიის თანმდევი და თვალნათლივ ასახავს არა მხოლოდ ქალაქის ურბანული განვითარების ციკლს, არამედ თბილისური არქიტექტურის თავისებურებასა და ქალაქის მრავალფეროვან შემოქმედებით ცხოვრებასაც.

¹როგორც ისტორიული საბუთებიდან ირკვევა, დღევანდელი შოთა რუსთაველის გამზირისა და მთაწმინდა-ვერეს ქუჩების ადგილას არსებული ე.წ. გარეთუბნის ტერიტორიის ათვისება გვიან შუა საუკუნეებში დაწყებულია. აქ ჯერ კიდევ XVIII საუკუნის დასაწყისიდან თბილისელებმა თანდათანობით ხელი მიჰყვეს ტყეების აჩეხას, წყლის არხების გაყვანასა და ბაღების გაშენებას. ამ პერიოდიდან ამავე მიდამოებში ეკლესიების მშენებლობის შესახებ ცნობებიც მოგვეპოვება. ისტორიკოს მამისა ბერძნიშვილის მიერ შესწავლილი იმდროინდელი საარქივო დოკუმენტებიდან ვიგებთ, რომ ზირკინაანთ მიდღის სააკას, ერთ-ერთ თბილისელ მოქალაქეს, „ქაშვეთის იქიდამ თავიანთვის სასაფლაო ეკლესია აუშენებია. გარშემო ბაღები ადგილებით და წყლით... დიდის ხარჯით შორე კლდიდან ქვიტიკრის მილებით წყალი ჩამოეტანა ეკლესიაში და ბაღებიცა და აუზებიც გაუკეთებია“. „ზირკინაანთ ეკლესია?“ და მერმინდელი ბაღები ალ. გრიბოედოვის (თავდაპირველად – კომენდანტის) ქუჩაზე მდებარეობდა. თარიღი – 1713 – რომელიც მარი ბროსეს ამ შენობაზე ამოუკითხავს, ეკლესიის აგების წელს უნდა აღნიშნავდეს. წმინდა გიორგის ანუ ზირკინაანთ ეკლესიას ახსენებს მამა ეგნატე იოსელიანის 1837 წლით დათარიღებული თხზულება: „...ვერისაკენ მიმავალი გზის დაწყებასავე, მარცხნივ, გზას ზემოთ, პირდაპირ კომაროვსკის სახლების ადგილსა თანა არს ეკლესია უგუმბათო სახელსა ზედა წმინდისა გიორგისასა, ზირკინაანთ საყდრად წოდებული³.“

XVIII საუკუნის შუა წლებში, ოსმალთა შემოსევის გამო, გარეთუბანმა ძლიერ იზარალა. მისი აღორძინება, მრავალი სირთულის მიუხედავად, იმავე საუკუნის 70-იანი წლებიდან დაიწყო შესაძლებელი. როგორც ირკვევა, 1792 წლიდან ზირკინაანთ ეკლესია აღუდგენიათ და მის ირგვლივ ბაღებიც ხელახლა გაუშენებიათ, თუმცა მალევე, 1795 წელს ალა მაჰმად ხანის შემოსევის შემდეგ, ეს ადგილები კვლავ გაპარტახდა⁴.

XIX საუკუნის დასაწყისიდან მოყოლებული, ნელ-ნელა დაიწყო ქალაქის ზღუდის გარეთ მდებარე იმ მიწების განაშენიანება, რომლებსაც სამეფო ოჯახი და თავადაზნაურობა ფლობდა. თბილისის 1800

¹ სტატიაში გამოყენებულია, „თბილისის სახელმწიფო სამხატვრო აკადემიის შენობის საარქივო-ბიბლიოგრაფიული კვლევა და მხატვრულ-სტილისტური ანალიზი“-ს მასალები. შ.პ.ს. აკრიანი 2007 წელი. ხელ. მანანა სურამელაშვილი, ირინე ელიზბარაშვილი, ც. ჩაჩუნაშვილი.

² მ. ბერძნიშვილი, *თბილისის გარეგანი სახე XVIII საუკუნეში*, თბილისი 1965, 44-45.

³ ლ. მელიქსეთ-ბეგი, *მასალები ტფილისისა და „სომხეთის“ სიძველეთა ისტორიისათვის*, ტფილისი 1923, 93.

⁴ მ. ბერძნიშვილი, *დასახ. ნაშრ.*, 46.

წლის გეგმის მიხედვით, მონაკვეთზე, სადაც ამჟამად ალ. გრიბოედოვის ქუჩა მდებარეობს, აღარც ბაღებია მითითებული და აღარც წმ. გიორგის ზირკინაანთ ეკლესია. როგორც ჩანს, 1795 წლის რბევა-აწიოკებამ ერთიგა და მეორეც შეიწირა.

XIX საუკუნის დასაწყისის (სახელდობრ, 1809 წლის) თბილისის გეგმებზე უწინდელ გარეთუბანში უკვე იკითხება რეგულარული ქუჩების ქსელის ჩანასახი, თუმცა დღევანდელი ალ. გრიბოედოვის ქუჩა თუ მისი მიმდებარე განაშენიანება ჯერ კიდევ არ ჩანს (სურ. 1).

საუკუნის პირველ ათწლეულში გარეთუბანი ქართული არისტოკრატიის საცხოვრებელი უბანი გახდა. თავადაზნაურობის ნაწილმა ალდო აუდო ახალ დროებას და საკუთარ მამულებში სახლების მშენებლობას შეუდგა. 1844 წლის რუკაზე უკვე ჩანს, რომ მამადავითის (ახლანდელი ბესიკის), მის გადამკვეთ კომენდანტისა (ამჟამინდელი გრიბოედოვის) და სასამართლოს (დღესდღეობით ზუბალაშვილების) ქუჩებზეც უკვე შენობები დგას. ამგვარად, სწორედ XIX საუკუნის პირველ ნახევარში გაჩნდა ქუჩა, რომელიც ამჟამად ალ. გრიბოედოვის სახელობისაა. 1843 წელს მას კომენდანტის ქუჩა ეწოდა. იმხანად იქ ქალაქის კომენდანტის სახლი იდგა და ჩანს, თითქმის დაუსახლებელი ქუჩის სახელწოდება სწორედ ამან განაპირობა. ქუჩას ალექსანდრე გრიბოედოვის სახელი, სახელგანთქმული რუსი მწერლისა და დიპლომატის გარდაცვალების 50-ე წლისთავთან დაკავშირებით, 1879 წლიდან დაერქვა და დღემდე შემორჩა⁵. ამას გარდა, ალექსანდრე გრიბოედოვი ალექსანდრე ჭავჭავაძის სიძეც გახლდათ, ჭავჭავაძეების სახლი კი იქვე, ამჟამინდელ ალ. ჭავჭავაძის ქუჩაზე მდგარა. საგულისხმოა, რომ ალექსანდრე გრიბოედოვის სახელი მათი სახლის მომიჯნავე ქუჩას ეწოდა. აღსანიშნავია ისიც, რომ ზოგან ის არმაკუნის ქუჩის სახელწოდებითაც არის მოხსენიებული. ეს შეიძლება იმით აიხსნას, რომ XIX საუკუნის შუა წლებში აქ ჩნდება არქიტექტორ გრიგორი ივანოვის მიერ აგებული სასახლე თავისი ეკლესიითურთ, რომლის მფლობელიც არმაკუნების საგვარეულოს წარმომადგენელი ყოფილა.

⁵ თბილისი, *ენციკლოპედია*, თბილისი 2002, 205.

მდიდარი მეწარმე ვარდან არმაკუნი, თბილისის საპატიო მოქალაქე, 1856-1860 წლებში ქალაქის თავიც კი გახლდათ. კავკასიაში არმაკუნის ძირითადი საქმიანობა თევზის მრეწველობასა და ვაჭრობას უკავშირდებოდა. პირველი გილდიის ვაჭარი თბილისში მდიდრული სპარსული სასახლის მსგავს სახლზე ოცნებობდა. თავისი სანუკვარი ოცნების განსახორციელებლად არმაკუნმა საუკეთესო ოსტატები, რომლებიც შენობის ინტერიერსა თუ ფასადის მორთულობაზე მუშაობდნენ, ევროპიდან და სპარსეთიდან ჩამოიყვანა.

სასახლის მშენებლობა საკმაოდ დიდხანს გაგრძელდა და თავად დამკვეთი მის დასრულებას ვერ მოეხწრო. სამწუხაროდ, ის 1862 წელს გარდაიცვალა. სხვათა შორის, ვარდან არმაკუნის ანდერძის თანახმად, თბილისში უნდა გახსნილიყო უპოვართა და ობოლთა სასწავლებელი, რომლისთვისაც მან 500 ათასი მანეთი გამოყო.

გარდა ალ. გრიბოედოვის ქუჩაზე არსებული სასახლისა, არმაკუნები სხვა შენობებსაც ფლობდნენ. მაგალითად, 1870 წელს „Кавказский календарь“ (კავკასიის კალენდარი) აქვეყნებდა ინფორმაციას, რომ არმაკუნების სახლში, რომელიც ველიამინოვის (ახლანდელი შ. დადიანის) ქუჩაზე მდებარეობდა, იყო კერძო სასწავლებელი⁶ (სურ 2).

არქიტექტორ გრიგორი ივანოვს, რომელიც არმაკუნმა სასახლის მშენებლობისათვის მოიწვია, განსაკუთრებით რთული ამოცანა დაევალა. მას უნდა აეგო კომპლექსი, რომელიც მნახველს გამორჩეული მხატვრული ფორმებითა და სიმდიდრით განაცვიფრებდა. დამატებით სიძნელეს ქმნიდა ისიც, რომ ნაკვეთი მდებარეობდა არათანაბარ რელიეფზე, ორ სხვადასხვა დონეზე გაყვანილ ქუჩებს შორის.

გრიგორი ივანოვმა შენობის ძირითადი ფასადი ამჟამინდელ გრიბოედოვის ქუჩას გააყოლა, თუმცა არაერთი ნაგებობა, მათ შორის, არმაკუნების კარის წმ. გიორგის სახელობის ეკლესიაცა და სამრეკლოც, რომლებიც სხვადასხვა გამოცე-

⁶ *Кавказский Календарь на 1870*, 163.

მაშინც არაერთგზის არის მოხსენიებული და რუკებზეცაა ნაჩვენები⁷, სასამართლოს (ძმ. ზუბა-ლაშვილების) ქუჩის მხარეს განათავსა.

საქართველოს ეროვნული მუზეუმის შალვა ამირანაშვილის სახელობის ხელოვნების მუზეუმში პროექტის რამდენიმე ნახაზია დაცული. უპირველეს ყოვლისა, ესაა გეგმა, რომელზეც საიმდროოდ უკვე არსებული ძირითადი შუა მოცულობა შავი ტუშით არის დატანილი და მას აქეთ-იქიდან წითელი ტუშით გამოხატული ასაგები მინაშენები ეკვრის. აქ წარმოდგენილი ოთახებისა და დარბაზების ანფილადების დიდი ნაწილი ახლაც ისევე გამოიყურება, თუმცა ამა თუ იმ ადგილას გაჩნდა ან, პირიქით, მოიხსნა ტიხრები. ამასთანავე, შენობას მარჯვნივ დაემატა ამჟამად მეტწილად არარსებული დიდი ფრთა და ა.შ. არქიტექტორს დაგეგმარებისას ცვლილებები შეჰქონდა და ამას უთუოდ მოწმობს ამავე მუზეუმის კუთვნილი შენობის პროექტიც, რომელიც იმავე გრიგორი ივანოვმა 1856 წელს შეიმუშავა.

სქელ ქაღალდზე ფანქრით შესრულებულ პროექტში წარმოდგენილია საპატიო მოქალაქე არშაკუნის სამსართულიანი სახლის მიშენების ფასადის ორი ვარიანტი, იმავე არშაკუნის ვაჟიშვილის სახლის მინაშენის ჭრილი და დამხმარე სათავსების ნახაზები. განსაკუთრებით საყურადღებო მაინც არშაკუნის სამსართულიანი სახლის ალ. გრიბოედოვის ქუჩაზე გამავალი ფასადის ორი ვარიანტია.

ორივე შემთხვევაში ნავარაუდევია სიმეტრიული კომპოზიცია ფსევდოფრონტონისებრი ამადლებული ატიკითა და იმხანად თბილისისათვის ტრადიციული შეკიდული აივნებით ხაზგასმული შუა და კიღურა მონაკვეთებ-რიზალიტებით. კუთხეებზე ვხედავთ სახლზე ეზოს მხრიდან სამმხრივ შემოტარებული აივნების დასაწყისსაც. განსხვავება, ძირითადად, კიღურა რიზალიტებზე სარკმლების დანაწევრებაშია. აკად. ვახტანგ ბერიძის შენიშვნით, ერთ-ერთზე სარკმლები ადრერენესანსული იერისაა, მეორეზე ნახევარწრიული და მშვილდა რკალებით დასრულებული თაღოვანი სარკმლებია. ვახტანგ

ბერიძე ყურადღებას ამახვილებს იმაზეც, რომ შენობის არსებული ფასადი პროექტის ორივე ვარიანტისაგან განსხვავებულია. როგორც ჩანს, მისთვის უცნობი იყო ივანოვის მიერ 1857 წელს შესრულებული ფასადის პროექტის კიდევ ერთი ვარიანტი, რომელიც შენობის რეალურ სახესთან უფრო მიახლოებულია. მასზე გამოსახულია განაპირა მონაკვეთების მაშკულებიანი ფრონტონები და ისლამურალათებიანი სარკმლები. ვახტანგ ბერიძისათვის ასევე უცნობია კუთხეებისაკენ გვერდითა არეების გაგრძელებაზე ორ-ორი სარკმლიანი კედლის მონაკვეთების არსებობაც. ეს პროექტი საქართველოს ეროვნული მუზეუმის ი. გრიშაშვილის სახელობის თბილისის ისტორიის მუზეუმის ფონდებში ინახება⁸.

არქივში დაცული პროექტი შესრულებულია ქაღალდზე კალმითა და ორი (შავი და ტერაკოტისფერი) ფერის ტუშით. ქაღალდის მარჯვენა ზედა კუთხეში წარმოდგენილია გენგეგმა. მასზე აღნიშნულია შენობის ირგვლივ არსებული მიწის ნაკვეთების კონფიგურაცია და მათ მფლობელთა გვარები. აქედან ირკვევა, რომ ამ დროისათვის შენობის ირგვლივ არსებული ტერიტორია ჯერ კიდევ დაუსახლებელი ყოფილა. საპროექტო ტერიტორიის აღმოსავლეთით მითითებულია აქ არსებული სომხური ეკლესია. პროექტი შესრულებულია დახვეწილი ოსტატობით, განსაკუთრებით აღსანიშნავი კი ხაზის სინატიფა (სურ. 3,4,5).

თუმცადა ფასადის საბოლოო სახე ზედმიწევნით არც ამ ნახაზს მისდევს. ყველაზე არსებითი ისაა, რომ შუაში რაიმე შესამჩნევი მახვილი აღარ არის და შენობა თითქოს ორი ერთნაირი მოცულობის შეერთების შედეგია. სავარაუდოდ, ეს იმით აიხსნება, რომ მშენებლობა ავტორის გარეშე მიმდინარეობდა. არქიტექტურის აკადემიკოსი გრიგორი ივანოვი 1852 წლიდან თბილისის საქალაქო არქიტექტორად მუშაობდა, 1857 წელს კი, სამსახურეობრივი უფლებამოსილების გადამეტების გამო, თანამდებობიდან გაათავისუფლეს. ასე რომ, იგი სამუშაოებს თვალს ვედარ მიაღწევდა და ცვლილებები, რომელთაგან ზოგიერთი გაკვრით ვახსენეთ, სხვის მიერაა

⁷ თბილისის 1867 წლის გეგმა, *Кавказский Календарь на 1897*, 565, 506, თბილისის გეგმის დანართი და სხვა.

⁸ ვ. ბერიძე, *თბილისის ხუროთმოძღვრება 1801-1917 წლები*, ტ.1, თბილისი 1960, 118,121.

შეტანილი და რეალიზებული. უთუოდ ასეთია აღმოსავლურ ყაიდაზე მოძერწილ-მოხატული დიდი და მცირე სათავსების შიდა მორთულობა, რომელიც მნიშვნელოვანწილად დღემდე შემორჩენილია.

1869-1886 წლებში არშაკუნის სასახლეში ბინა დაიდო ე.წ. ტფილისის წრემ („Тифлисский кружок“), ერთგვარმა გასართობმა კლუბმა, რომლის წესდება კავკასიის მთავარმართებლის მიერ იყო დამტკიცებული. კლუბში გაწევრიანებული იყვნენ სახელმწიფო სამსახურში მყოფი პირები თუ გადამდგარი ჩინოვნიკები და მათი უახლოესი ნათესავები. კლუბის წევრებს საშუალება ეძლეოდათ, გაცნობოდნენ ლიტერატურა-სა და პრესას. აქ იმართებოდა მეჯლისები, საოჯახო სადამოები, ცეკვები, სასცენო წარმოდგენები. შენობაში, ფუნქციის შესაბამისად, გამოყოფილი იყო ბიბლიოთეკის ოთახი, სასტუმრო, სასადილო, საბილიარდო, საცეკვაო და სასცენო წარმოდგენებისათვის განკუთვნილი დარბაზი⁹. იმდროინდელი პრესა არაერთ სარეკლამო განცხადებას ავრცელებს „კრუჟოკში“ მიმდინარე ღონისძიებების შესახებ.

როგორც ირკვევა, თბილისის „კრუჟოკი“ ამ შენობაში წლების განმავლობაში წარმატებით ფუნქციონირებდა. 1880-იან წლებში „კრუჟოკს“ გარკვეული სირთულეები შეექმნა და ისინი დანგრევის პირას მისული შენობის ფიზიკური მდგომარეობით უნდა ყოფილიყო გამოწვეული. 1880 წლის 3 დეკემბერს გაზეთი „Кавказ“ წერდა: „აღარაფერს ვიტყვით ახლანდელ, სამწუხარო ნიშნებზე, აღარაფრით რომ მოგვაგონებს ჩვენი „კრუჟოკის“ ყმაწვილობას – გადასაკარგავში განლაგებულ შენობას, რომელთანაც თვით რიგიან ტროტუარსაც ვერ ნახავთ და რომელიც დანგრევით გვემუქრება“¹⁰ (სურ. 6-10).

საბოლოოდ, 1886 წელს „კრუჟოკი“ გოლოვინის (ახლანდელი შოთა რუსთაველის) პროსპექტზე თავად მუხრანბატონის ორსართულიან სახლში გადავიდა. საგულისხმოა, რომ ეს სახლიც 1850-იან წლებში არქიტექტორ გრიგორი ივანოვის პროექტის მიხედვით აშენდა, 1916 წელს კი მას

არქიტექტორ დ. ჩისლიევის მიერ აგებული შენობა ჩაენაცვლა.

1886 წლისათვის შენობის მფლობელებად არშაკუნები აღარ ჩანან¹¹. XIX საუკუნის დასასრულისთვის მის ნაწილს უკვე ნინო ქობულაშვილი ფლობს. სწორედ მან შეუკვეთა ქართველ ხუროთმოძღვარს, სიმონ კლდიაშვილს, ნაგებობის რეკონსტრუქცია. სავარაუდოდ, რომ ამ დროისთვის შენობა უკვე საკმაოდ დაზიანებული უნდა ყოფილიყო, რასაც არაერთი ისტორიული საბუთი მოწმობს (სურ. 11-12).

ნაგებობის ნაწილობრივი რეკონსტრუქციის პროექტი, რომელიც კლდიაშვილმა 1902 წელს შეასრულა და თბილისის საბჭოს არქივის ქალაქის თვითმმართველობის სამშენებლო განყოფილებაში იყო დაცული (საქმე #12257), შესწავლილი აქვს აკადემიკოს ვ. ბერიძეს. როგორც იგი აღნიშნავს, ხუროთმოძღვარმა ანგარიში გაუწია აღრინდელ ფორმებს, შეინარჩუნა ნაგებობის ძირითადი სტრუქტურა და ფასადის ღიობების ფორმები.

აქვე უნდა აღინიშნოს, რომ რეკონსტრუქციის შემდეგ შენობის ფასადმა არსებითად იცვალა სახე: ქუჩის მხარეს მოთავსებულ თავდაპირველ თბილისურ აივნებს ევროპული ყაიდის ლითონის აივნები ჩაენაცვლა, გაუქმდა ეზოსპირა აივანი, გაჩნდა ნეობაროკული ნაძერწობა (შესრულებული მოქანდაკე ალ. თარხნიშვილის მონაწილეობით). ამავე დროს, ფასადის მარჯვენა ნაწილმა ძირითადად შეინარჩუნა თავდაპირველი ელემენტებიცა და 1857 წლის დროინდელი იერიც.

რეკონსტრუქციის შედეგად შეიცვალა არა მხოლოდ ფასადი, არამედ ინტერიერიც. შენობის შიდა გეგმარებითმა სტრუქტურამ გარკვეულწილად სახე იცვალა და დამატებითი ფუნქციური ელემენტები შეიძინა. აქა-იქ შემოიტანეს იმ პერიოდში საკმაოდ გავრცელებული და პოპულარული „არ ნუვოს“ სტილი. ღიობთა ალატები, დეკორატიული ფილები და სხვა ელემენტები ამ ყაიდაზე გაიმართა. რეკონსტრუქციის შედეგად, შენობის ფასადმა, რომლის მხატვრულ დამუშავებაში კლასიციისტური, ისლამური და ბაროკოუ-

⁹ Уставъ Тифлисского кружка, Тифлисъ 1900.

¹⁰ Тифлисский кружок, Кавказ, №325, 03.12. 1880.

¹¹ Кавказский Календарь на 1886, 197.

ლი ელემენტები თანაარსებობს, დღევანდელი ერთგვაროვანი იერი შეიძინა.

შენობის სწორედ იმ ნაწილში, რომლის განახლებაზეც სიმონ კლდიაშვილი მუშაობდა, ფერმწერ ალექსანდრე მრევლიშვილისა და მოქანდაკე იაკობ ნიკოლაძის ინიციატივით, 1901 წელს სამხატვრო სკოლა განთავსდა, ცოტა ხანში კი ნატიფ ხელოვნებათა წამახალისებელი კავკასიის საზოგადოების (Кавказское общество поощрения изящных искусств) სასწავლებელი გაიხსნა. თავად ეს საზოგადოება აერთიანებდა 1874 წელს დაარსებულ თბილისის სამხატვრო სკოლასა და 1871 წელს დაფუძნებულ ადგილობრივ მუსიკოსთა კავშირს, რომელთა ძირითადი მიზანი კავკასიაში სამხატვრო და მუსიკალური ცხოვრების ხელშეწყობა, პოპულარიზაცია და განვითარება იყო. საყურადღებოა, რომ თბილისის მხატვართა გაერთიანების 25-ე წლისთავთან დაკავშირებით გამოქვეყნებული ერთ-ერთი სტატიის ავტორი ყურადღებას ამახვილებდა კავკასიაში თბილისელი მხატვრების გამორჩეულ როლსა და საქმიანობაზე (Искусство и художественная промышленность, 1899, № 6). იგი წერდა, რომ 1897 წელს ერთ რუსულენოვან გაზეთში (Кавказ, 1897, #12) გამოქვეყნებული იყო სახელგანთქმული რუსი ფერმწერის, ილია რეპინის, წერილი სათაურით „სჭირდება კი თბილისის სამხატვრო სკოლა?“. ავტორი გულისტკივილით შენიშნავდა, რომ ასეთ სკოლას თბილისში უკვე ოცდახუთწლიანი ისტორია აქვს, არადა მის შესახებ, სამწუხაროდ, არაფერი იციან. ამავე სტატიიდან ვიგებთ, რომ ნატიფ ხელოვნებათა წამახალისებელ კავკასიის საზოგადოებას ჯერ კიდევ 1888 წელს თბილისში საკმაოდ მასშტაბური გამოფენა მოუწყვია¹² (სურ. 13).

როგორც საარქივო მასალებიდან ირკვევა, XIX საუკუნის მეორე ნახევარში თბილისში არაერთი ქართველი, რუსი თუ უცხოელი მხატვარი მოღვაწეობდა და ხატვაში დაოსტატების სურვილიც ბევრ ახალგაზრდას ჰქონია. სწორედ თავისი პროფესიული ცოდნის სხვისთვის გაზიარების მიზნით შეიკრიბნენ თბილისელი მხატვრები

და ჩამოაყალიბეს სპეციალური პროგრამის მქონე სამხატვრო სკოლა, სადაც რამდენიმე კლასი ფუნქციონირებდა. თითოეულ მათგანს საკუთარი ხელმძღვანელი ჰყავდა. მაგალითად, 1907-1908 წლებში არსებულა შემდეგი სასწავლო კლასები: ელემენტარული ჯგუფი (ხელმძღვანელი – ჰ. ჰრინევსკი), ორნამენტის ჯგუფი (ხელმძღვანელი – ბ. ლოპატინსკი), ძირითადი ჯგუფი (ხელმძღვანელი – მ. თოიძე), საკვირაო ჯგუფი (ხელმძღვანელები – ჰ. ჰრინევსკი და მ. თოიძე). თითოეულ ჯგუფს ჰქონია ინდივიდუალური პროგრამა, რომელშიც პრაქტიკული და თეორიული საგნები შედიოდა. კვირაში სამჯერ ორსაათიანი მეცადინეობები მიმდინარეობდა, დასწრების მსურველი თითოეული გაკვეთილისათვის 3 მანეთს იხდიდა. ეს სკოლა კავკასიაში ერთადერთი სამხატვრო სასწავლებელი იყო და სახელმწიფოსგან 2000 მანეთსაც იღებდა. სწავლის მსურველი მართლაც მრავლად მოიძებნებოდა. მიუხედავად ამისა, შემოსავალი მაინც მინიმალური გახლდათ. სხვა მხრივ, მნიშვნელოვანი იყო ისიც, რომ სტიპენდიატები და საუკეთესო მოსწავლეები უფასოდ ცოდნას უფასოდ ეუფლებოდნენ. როგორც ჩანს, ასეთი იყო, მაგალითად, 1914 წლის გამოშვებაში ალ. სეროვის სახელობის სტიპენდიატი მიხეილ ჭიაურელი¹³.

ნატიფ ხელოვნებათა წამახალისებელი კავკასიის საზოგადოების ამა თუ იმ წლის ანგარიშებში დეტალურადაა აღწერილი საზოგადოების საქმიანობა და სამხატვრო სკოლის განვითარებისა თუ ზოგადად ხელოვნების პოპულარიზაციისათვის გაწეული სამუშაოები. მაგალითად, 1904 წლის დოკუმენტიდან ცნობილი ხდება, რომ ორგანიზაცია შაბათობით შეხვედრებს აწყობდა. შეკრებილები მთელი საღამოს განმავლობაში ნატურიდან ხატავდნენ, იმავდროულად კი სრულიად სპონტანური მუსიკალური ნომრებიც სრულდებოდა. შეიძლება ითქვას, რომ ყოველივე ეს მხატვრობისა და მუსიკის ერთგვარ სინთეზს ქმნიდა. ტექსტში მითითებულია, რომ 1902 წელს ამგვარი შეხვედრა თბილისის „კრუჟკის“ შენობაშიც მოეწყო და დარბაზი სადღესასწაულოდ მხატვარმა ა. ზალცმანმა გააფორმა. სხვა-

¹² А.А. Пахомов, К 25-летию Тифлисского художественного общества, *Искусство и художественная промышленность*, 6 (1899) 453-468.

¹³ *Отчет Кавказского общества поощрения изящных искусств*, Тифлис 1913-1914.

დახვა წლის საარქივო მასალებიდან ნათელი ხდება, რომ ამ საზოგადოებას კავშირი ჰქონდა არშაკუნის ყოფილ სასახლესთან. ამაზე უნდა მინიშნებდეს თუნდაც 1902-1904 წლის ანგარიში, რომელშიც საუბარია გრიბოედოვის ქუჩაზე მდებარე სამ მცირე, ბნელ ოთახზე. დოკუმენტის თანახმად, მიუხედავად ორგანიზაციის სურვილისა, ქალაქის ცენტრში დიდი ფართი ჰქონოდა, შენობის იმჟამინდელ მეპატრონესთან მხოლოდ დამატებითი 4 ოთახის გამოყოფაზე შეთანხმება მოხერხდა¹⁴. მართალია, ანგარიშში დაკონკრეტებული არ არის, თუ რომელ შენობაზეა საუბარი, მაგრამ საგამოფენოდ ვარგისი და შესაფერისი დიდი დარბაზი მხოლოდ ამ ნაგებობას თუ ექნებოდა. სხვათა შორის, ნატიფ ხელოვნებათა წამახალისებელი კავკასიის საზოგადოების საქმიანობა საკმაოდ პრესტიჟულიც იყო და საგამოფენოდ მას სიამოვნებით უთმობდნენ სივრცეს მელიქ აზარიანცის ახალაშენებულ სახლშიც.

უეჭველია, რომ ნატიფ ხელოვნებათა წამახალისებელი კავკასიის საზოგადოება საკმაოდ ძლიერი და გავლენიანი გაერთიანება უნდა ყოფილიყო. ჯერ კიდევ 1877 წლის მონაცემებით, მის შემადგენლობაში ირიცხებოდა 111 წევრი. სხვადასხვა დროს ამ საზოგადოებაში გაერთიანებულნი იყვნენ საკმაოდ ცნობილი მხატვრები. 1904 წლის მასალის მიხედვით, მათ შორის მოხსენიებულნი არიან ოსკარ შმერლინგი, ბორის ფოგელი, ნიკოლაი სკლიფასოვსკი, ჰენრიკ ჰრინევსკი, გიგო გაბაშვილი, მოსე თოიძე, ალექსანდრე მრეკლიშვილი, იაკობ ნიკოლაძე და სხვანი. ეს ხელოვანები, როგორც ვნახეთ, სამხატვრო სკოლის საქმეებსაც უძღვებოდნენ.

საზოგადოების საქმიანობის მასშტაბი თანდათანობით იზრდებოდა. 1922 წელს საქართველოს სამხატვრო აკადემია სწორედ ნატიფი ხელოვნების წამახალისებელი საზოგადოებისა და სამხატვრო სკოლის შენობაში დაბინავდა, რაც ბუნებრივიც იყო და სრულიად ლოგიკურიც.

აღსანიშნავია, რომ შენობის ერთ-ერთ დარბაზში განთავსებული იყო გიგო გაბაშვილის სახელოსნო. აქ ორგზის, 1910 და 1913 წლებში, მოეწყო მხატვრის მეოთხე და მეხუთე პერსონალურ გა-

მოფენა. როგორც მისი ბიოგრაფიიდან ირკვევა, გ. გაბაშვილი ნატიფი ხელოვნების წამახალისებელი საზოგადოების ხატვის სკოლაში 1890-იანი წლებიდან ასწავლდა, ხოლო 1901 წლიდან იგი მისი დირექტორიც გამხდარა. საზოგადოების ხატვის სკოლა ალ. გრიბოედოვის ქ. #22-ში მდებარე შენობის ნაწილში იყო განთავსებული, ამიტომ, ბუნებრივია, რომ მხატვარს სახელოსნოც იმავე შენობაში იქნებოდა მოწყობილი.

1922 წლიდან 1937 წლამდე შენობაში, გიგო გაბაშვილის გარდა, მხატვარ ჰენრიკ ჰრინევსკის, აკადემიის პროფესორთა საბჭოს ერთ-ერთი წევრის, სახელოსნოც არსებობდა. დაპატიმრებამდე ის ოჯახითურთ აქვე ცხოვრობდა. მისმა მეუღლემ, მარია პერინიმ, 1916 წელს სწორედ აკადემიის შენობაში დააფუძნა თბილისში საკმაოდ პოპულარული საბალეტო სკოლა (სურ.14,15).

თუმცა, როგორც საარქივო მასალებიდან ირკვევა, ნატიფი ხელოვნების წამახალისებელ საზოგადოებას, მოგვიანებით კი სამხატვრო სკოლას, ალ. გრიბოედოვის ქ. #22-ში მდებარე საკმაოდ მასშტაბური შენობის მხოლოდ ერთი ნაწილი ეკავა, სავარაუდოდ – მარჯვენა ფლიგელი. მარცხენა მონაკვეთი კერძო მობინადრეებს ეკავათ, თუმცა, მიუხედავად ამისა, 1909 წლიდან აქ გაიხსნა თბილისის ქალთა უმაღლესი კურსები. კურსებს არაერთი მცირე თუ დიდი აუდიტორია ეჭირა, მათ შორის – მეორე სართულის მცირე აუდიტორიებიც და ე.წ. სარკებიანი ცენტრალური დარბაზიც. საგულისხმოა, რომ 1909 წელს ქალთა ჯგუფის კერძო ინიციატივით დაარსებული თბილისის ქალთა უმაღლესი კურსების საზეიმო გახსნას ქართველთა შორის წერა-კითხვის გამავრცელებელი საზოგადოების თავმჯდომარე გ. ყაზბეგიც ესწრებოდა. იმდროინდელ პრესაში ქალთა თაოსნობა, სწავლა-განათლების გავრცელების თვალსაზრისით, დადებითად იქნა შეფასებული. პრესა ამ მოვლენას ამგვარად გამოეხმაურა: „კურსების დაარსება ქ. თბილისში დიდი ბედნიერებაა საქართველოსთვის, ამას დღეს ყველა გრძნობს და ხედავს და ამიტომ ყველაც ასევე დიდი სიხარულით ეგებება ამ ფრიად შესანიშნავ და უმაგალითო მოვლენას ჩვენ ბეჩავ ცხოვრებაში¹⁵“.

¹⁴ *Отчет Кавказского общества поощрения изящных искусств*, Тифлис 1902-1904.

¹⁵ *შინური საქმეები*, #25 (1909) 13-14.

ქალთა უმაღლეს კურსებზე სწავლის ხანგრძლივობა თავდაპირველად ორი წლით განისაზღვრა. აქ მხოლოდ ორი განყოფილება არსებობდა – საბუნებისმეტყველო და ისტორიულ-ფილოლოგიური. 1912 წელს ეს განყოფილებები ფაკულტეტებად გადაკეთდა, ხოლო სწავლის პერიოდი ერთი წლით გაიზარდა. 1916 წელს დამატებით ჩამოყალიბდა სამედიცინო ფაკულტეტი. კურსებზე, ქართულის, რუსულისა და აზერბაიჯანულის გარდა, კიდევ 10 ენა ისწავლებოდა. საგანგებოდ, როგორც ფაკულტატიური საგანი, ისწავლებოდა ძველი ქართული ლიტერატურა. აქ ყოველწლიურად 100 მსმენელს იღებდნენ, თუმცა სწავლის სრულ კურსს მხოლოდ 10-15 მსმენელი თუ გადიოდა. დაბალი აკადემიური მოსწრების მიზეზად სასწავლო-აღმზრდელობითი მუშაობისა და სასწავლო პირობების მოუწესრიგებლობა სახელდებოდა. საზოგადოების ერთი ნაწილი მიიჩნევდა, რომ კურსების სწავლების შინაარსი მოწყვეტილი იყო ამიერკავკასიის საზოგადოებრივი ცხოვრების საჭიროებას. სამწუხაროდ, არ არის ცნობილი, თუ როდემდე ფუნქციონირებდა ქალთა უმაღლეს კურსები არსებულ შენობაში. შესაძლებელია, სამხატვრო აკადემიის დაარსებისას ის ჯერ კიდევ იქ იყო განთავსებული (სურ.16-22).

ყოველივე ეს ნათლად წარმოაჩენს, თუ რამდენად დიდი ისტორიული მნიშვნელობა აქვს აღ. გრიბოედოვის ქ. #22-ში მდებარე შენობას, რაოდენ ძვირფასია ის, როგორც წარსულის მოსაგონარი, რაზომ ღირებულია, ვითარცა XIX-XX საუკუნეების მაღალმხატვრული ძეგლი.

დასასრულ, ისიც უნდა ითქვას, რომ ამ ნაგებობას ბევრი რამ გადახდენია. უკვე ნახსენები კლდიაშვილისეული ცვლილებები, ბუნებრივ ცვეთა-დაძველებაზე რომ არაფერი ვთქვათ, არც პირველი ყოფილა და არც უკანასკნელი. 1960-იან წლებამდე ერთმანეთის მონაცვლე მოსარგებლეთა მრავალწლიანი თანაარსებობა ნაგებობის „სხულში“, ცხადია, გარდაუვალად იქნებოდა შენობის განსხვავებულ საჭიროებათა კვალად გადაკეთებისა თუ შეკეთება-გადასხვაფერების მიზეზი.

ძველი ფოტოების ურთიერთშედარება გვარწმუნებს, რომ შენობა, მეტადრე ეზოს მხრიდან, მუდმივად იცვლებოდა. ამასთანავე, დანაკარგები უფრო თვალში მოსახვედრია. მაგალითად, მარცხენა სამხრეთ ეზოში ოდესღაც მდგარი მოზრდილი ნაგებობები მთლიანად გამქრალია. მოგვიანებით, ბოლო ათწლეულებში, მარჯვენა (ჩრდილოეთ) ეზოში განთავსებულ დამხმარე ნაგებობასაც იგივე ბედი ეწია. მარჯვენა ეზოს აივნები სხვადასხვა დროს მთლიანად შეიცვალა, მარცხენა ეზოსი კი – გაპარტახდა. 2000-იან წლებში ერთ-ერთი ქუჩისპირა აივანი დაიკარგა კიდევ. გაუჩინარებულია მოზრდილი მოცულობებიც, თუნდაც ეზოსპირა დარბაზის აბსიდისებრი უბე. 1960-იან წლებში, როდესაც ახალი კორპუსი შენდებოდა, აიღეს შენობის ფრთა, რომელიც ძმები ზუბალაშვილების ქუჩაზე გადიოდა. ცოტათი ადრე მოინგრა ლომების რელიეფური გამოსახულებებით გაფორმებული საზეიმო შესასვლელი. ფუნქციის შეცვლას (ეს, პირველ ყოვლისა, მეორე სართულის შესახებ ითქმის) თან სდევდა დაგეგმარების მოშლა თუ მორთულობის განადგურება, რომ ადარაფერი ვთქვათ შედარებით მცირე მასშტაბის დაზიანებებზე ან თუნდაც ახლით ჩანაცვლებულ კარ-ფანჯრებზე, ჩამოცვნილ ნაძერწობა-მხატვრობაზე, ამოცვნილ პარკეტსა თუ ჩამსხვრეულ ფერად მინებზე. 1960-1970-იანი წლების მიჯნაზე ინტერიერს ნაწილობრივი რესტავრაცია ჩაუტარდა (ხელმძღვანელი – გ. ხალათოვი), კიდევ უფრო გვიან კი ნაწილობრივადვე მოწესრიგდა ეზოს ფასადი (არქიტექტორი – ი. პირმსიაშვილი). ჩატარებული სამუშაოების შედეგი საკმაოდ საკამათო გამოდგა. ამას დაერთო ისიც, რომ 1980-იანი წლებიდან შესამჩნევი გახდა მდგრადობის რღვევა, გაჩნდა კონსტრუქციული ბზარები და ა.შ. ყოველივე ამან ოციოდე წლის განმავლობაში ნაგებობა დანგრევის პირას მიიყვანა. ამის გამო, დაიწყო საპროექტო-კვლევითი მუშაობა, რომელიც კონსტრუქციული გამაგრებითა და ფასად-ინტერიერების აღდგენით დაგვირგვინდა (ეს 2015-2018 წლებში გახდა შესაძლებელი). ნაგებობის ბელს, მის სასიკეთოდ თუ საზიანოდ, არსებობის პირველი 60 წელი სხვადასხვა დაწესებულება ან ესა თუ ის პიროვნება განსაზღვრავდა. 1922 წლიდან მოყოლებული, ამა თუ იმ ტიპის ჩარევას სამხატვრო აკადემია თაოსნობს და მისი რთული თავგადასავალი, თავის მხრივ, საგანგებოდ არის მოსაყოლი.

TATIA GVINERIA

Apollon Kutateladze Tbilisi State Academy of Art

ABOUT THE BUILDING OF TBILISI STATE ACADEMY OF ARTS

Every person who is close to the heart of Georgian art must have heard about the existence of the oldest higher educational institution in Tbilisi – the Academy of Arts. Many also know that it is located in one of the remarkable historical buildings of the capital of Georgia.

The history of the development of today's Academy of Arts and its surrounding areas is connected with the history of the development of Tbilisi and reflects not only the urban development cycle of the city but also the originality of Tbilisi's architecture and the diverse creative life of the city.



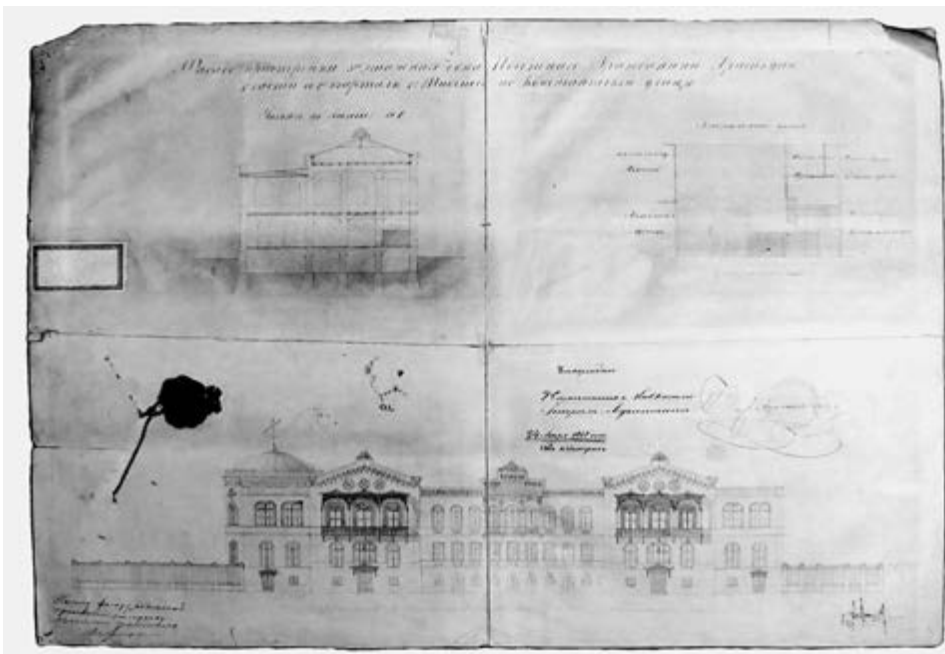
1. ქ. თბილისის 1809 წლის გეგმა
Plan of Tbilisi in 1809



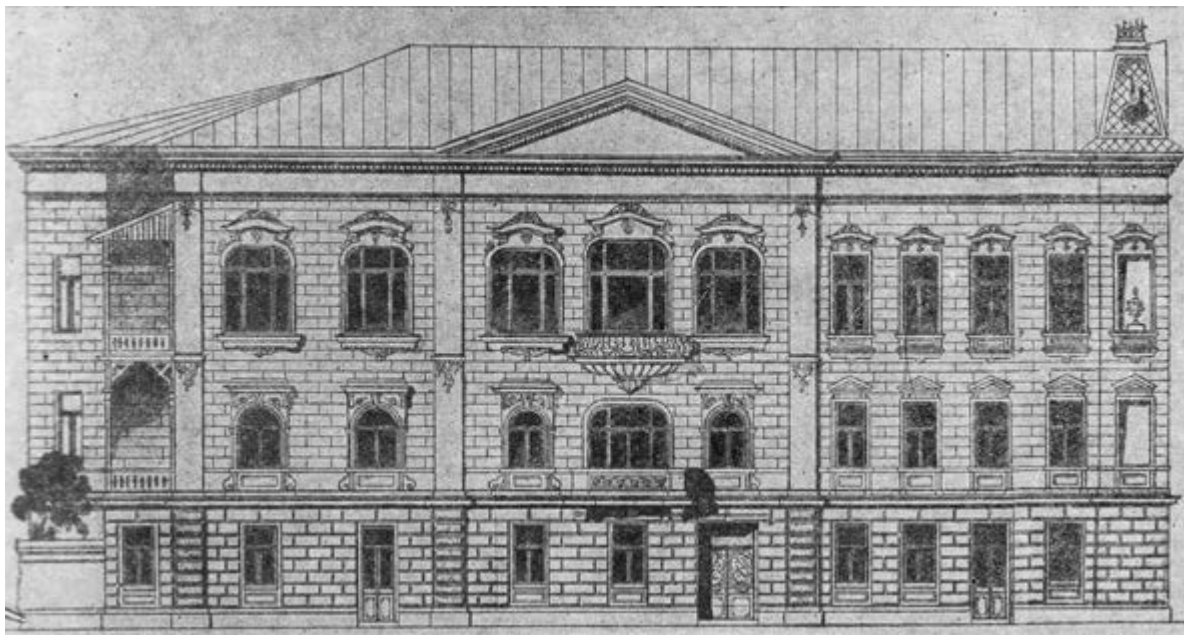
2. ქ. თბილისის პანორამული ფოტო, XIX საუკუნის ბოლო
Tbilisi panoramic photo, late 19th century



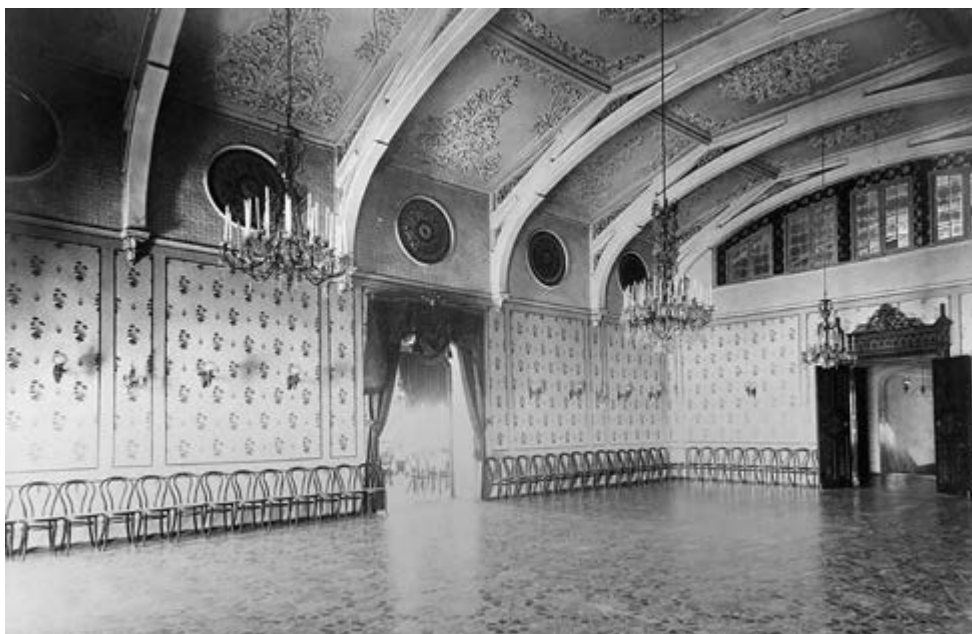
3. გრიგოლ ივანოვის პროექტი, 1856 წელი, საქართველოს ეროვნული მუზეუმი. შალვა ამირანაშვილის სახელობის ხელოვნების მუზეუმი
Project of Grigol Ivanov, 1856, Georgian National Museum. Shalva Amiranashvili Museum of Fine Arts



4. არშაკუნის სახლის მიწაშენი, არქ. გრ. ივანოვი, 1856 წელი, საქართველოს ეროვნული მუზეუმი. შალვა ამირანაშვილის სახელობის ხელოვნების მუზეუმი
Extension of Arshakuni's house, Architect Gr. Ivanov. 1856, Georgian National Museum. Shalva Amiranashvili Museum of Fine Arts



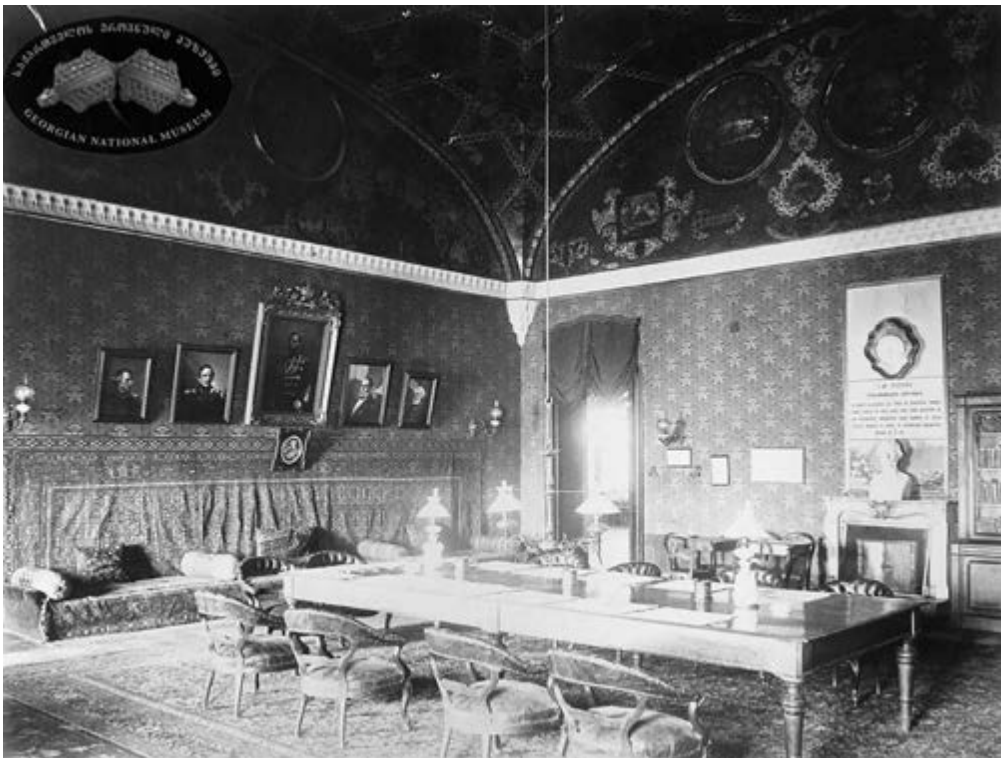
5. ქობულაშვილის სახლის რეკონსტრუქციის პროექტი. არქიტექტორი სიმონ კლდიაშვილი, 1902 წელი
 Reconstruction Project of Kobulashvili House. Architect Simon Kldiashvili 1902



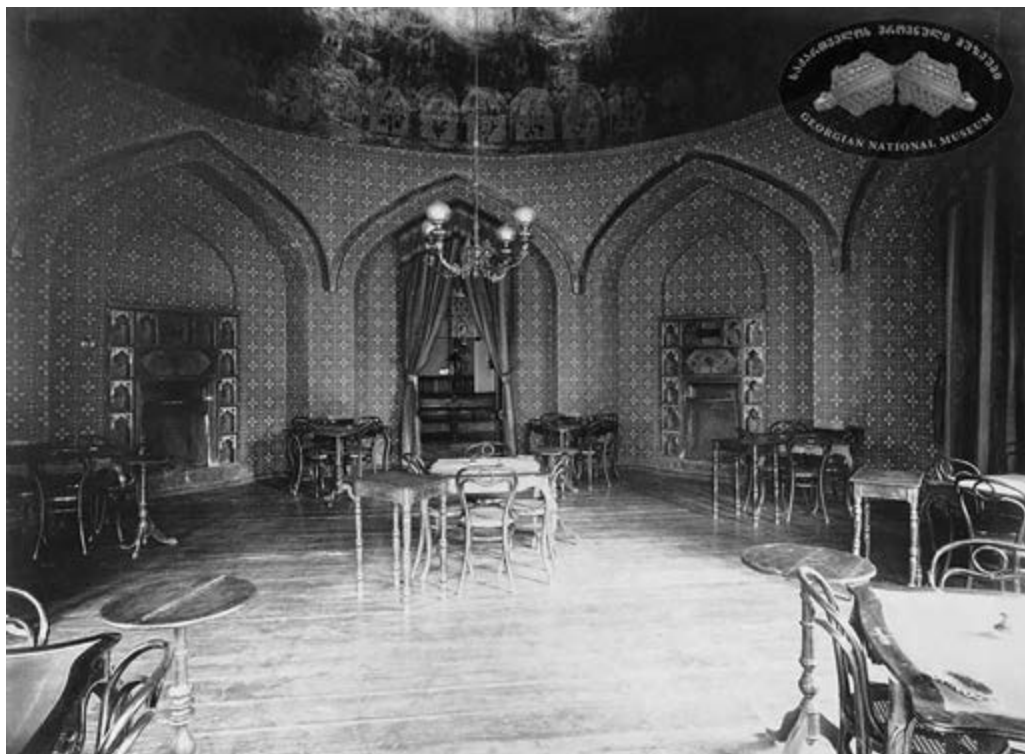
6. თბილისის კრუჟოკი, საცეკვაო დარბაზი, დ.ერმაკოვის ფოტო
 Tbilisi Kruzhok (Tbilisi Art Circle), Dance Hall, photo by D. Ermakov



7. თბილისის კრუჟოკი, სასადილო ოთახი, დ.ერმაკოვის ფოტო
Tbilisi Kruzhok (Tbilisi Art Circle), Dining Room, photo by D. Ermakov



8. თბილისის კრუჟოკი, ბიბლიოთეკა, დ.ერმაკოვის ფოტო
Tbilisi Kruzhok (Tbilisi Art Circle), Library, photo by D. Ermakov



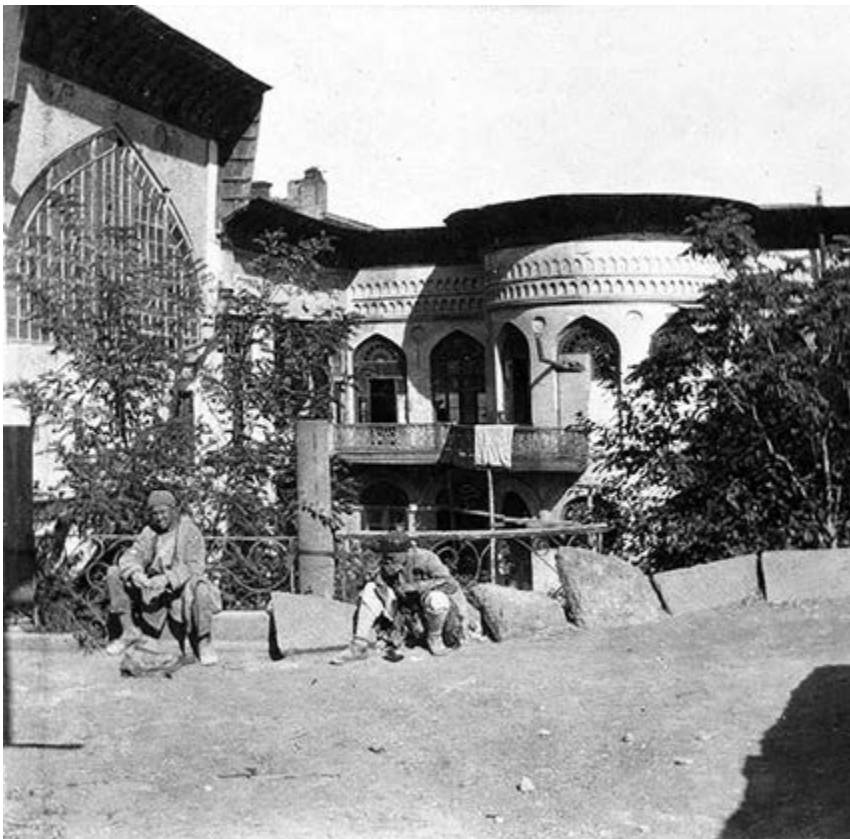
9. თბილისის კრუჟოკი, ბანქოს ოთახი, დ.ერმაკოვის ფოტო
Tbilisi Kruzhok (Tbilisi Art Circle), Card Room, photo by I. D. Ermakov



10. თბილისის კრუჟოკი, ფასადი, დ.ერმაკოვის ფოტო
Tbilisi Kruzhok (Tbilisi Art Circle) Façade, photo by D. Ermakov



11. XIX საუკუნის ბოლო, ბარონ დე ბაის ფოტო
Late 19th century, photo by Baron de Baie



12. XIX საუკუნის ბოლო, ბარონ დე ბაის ფოტო
Late 19th century, photo by Baron de Baie



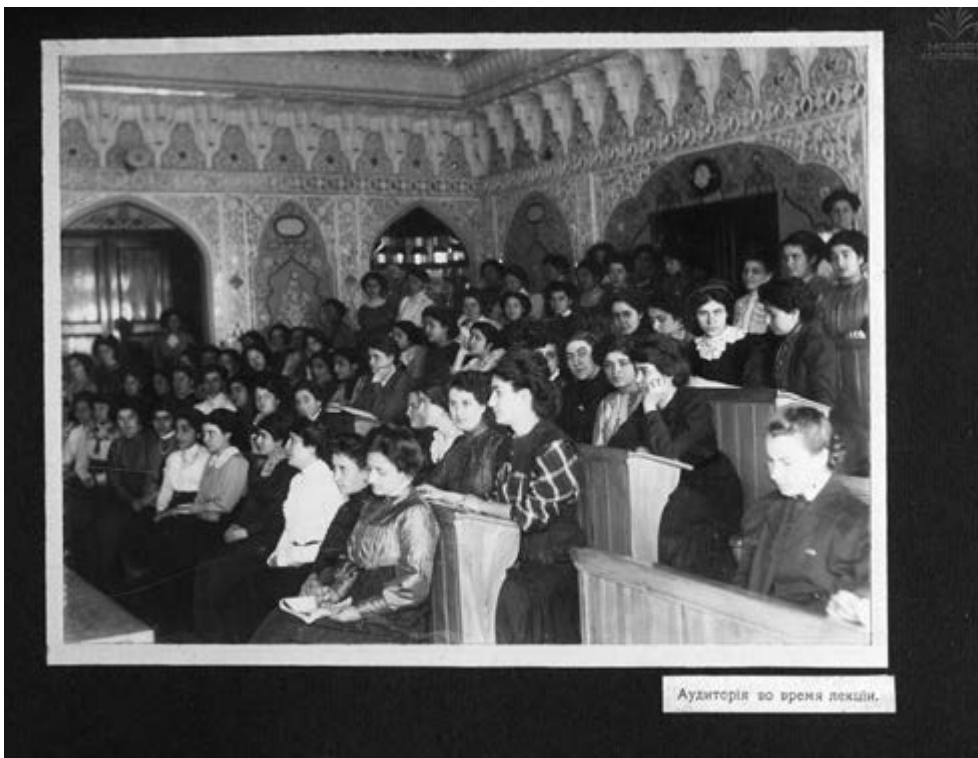
13. ნატიფი ხელოვნების საზოგადოების ანგარიში 1904 წელი
Report of the Society of Fine Arts, 1904



14. გიგო გაბაშვილის სახელოსნო, XX საუკუნის დასაწყისი
Gigo Gabashvili Studio, early 20th century



15. გიგო გაბაშვილის სახელოსნო
Gigo Gabashvili Studio, early 20th century



16. ქ. თბილისის ქალთა უმაღლესი კურსები, აუდიტორია ლექციების დროს
Tbilisi Women's Higher Education Courses, an Auditorium During Lectures



17. ქ. თბილისის ქალთა უმაღლესი კურსები, ზოოლოგიის კაბინეტი
Tbilisi Women's Higher Education Courses, Zoology Study Room



18. ქ. თბილისის ქალთა უმაღლესი კურსების შენობა
The Building of Tbilisi Women's Higher Education Courses



19. ქ. თბილისის ქალთა უმაღლესი კურსები, ქიმიის ლაბორატორია მეცადინეობის დროს
Tbilisi Women's Higher Education Courses, Chemistry Lab During Classes



20. ქ. თბილისის ქალთა უმაღლესი კურსები, სამკითხველო დარბაზი
Tbilisi Women's Higher Education Courses, Reading Room



21.ქ. თბილისის ქალთა უმაღლესი კურსები, მსმენელები და ლექტორები
Tbilisi Women's Higher Education Courses, Students and Lecturers



22.ქ. თბილისის ქალთა უმაღლესი კურსების დამფუძნებლები
Founders of Tbilisi Women's Higher Education Courses